

Øksnes kommune

## Smittevernplan 2019 - 2022

---



Godkjent

Myre, den 23 /4- 2019

Elise Gustavsen

Rådmannen

Elin Wilsgård  
Kommunalsjef helse, sosial og  
omsorg

Ellen B. Pedersen  
Kommuneoverlege/smittevernlege

Birgit Flåten  
Enhetsleder helse

Enhetslederne innen  
omsorgstjenesten.

## Innholdsfortegnelse

Øksnes kommune.....	1
Forord .....	3
Målsetting .....	3
Kommunefakta .....	3
Relevant lovverk og sentrale dokumenter .....	3
Smittevern i Øksnes kommune .....	4
Risiko og sårbarhetsanalyse - ROS.....	4
Organisering Øksnes kommune - kommunalt ansvar og oppfølging ...	5
Forebygging.....	6
Utbrudd.....	7
Befolkningsgrupper med særlige behov.....	7
Sykdommer med spesiell lovgiving .....	7
Tuberkulose/ tuberkulosekontroll.....	7
Smittevernveilederen.....	9
Samarbeidspartnere.....	10
Personell og materielle ressurser .....	10
Vaksinasjoner .....	11
Pandemiplan/Pandemiberedskap .....	11
Vann og avløp.....	12
Avfallshandtering .....	12
Skadedyrkontroll .....	12
Økonomi.....	12

## Forord

Kommunehelsetjenesten har en sentral plass i forebygging og behandling av smittsomme sykdommer. «Lov om vern mot smittsomme sykdommer» som skal sikre befolkningen mot smittsomme sykdommer. Loven har som et virkemiddel at alle kommuner skal lage en smittevernplan basert på lokale forhold. Smittevernplanen skal tydeliggjøre arbeidet og samarbeidet rundt smittsomme sykdommer samt avklare myndighets- og ansvarsforhold.

Smittevernplanen knyttes sammen med tuberkulosekontrollprogram, plan for helsemessig og sosial beredskap (revideres 2019) og overordnet beredskapsplan inkludert plan for kommunal kriseledelse. Nyttige navn/adresselister for samarbeidspartnere vedlegges, for å lette arbeid med oppdatering. Planen er en fagplan og godkjennes av rådmann og kommuneoverlegen/smittevernlegen. Referansegruppa ved utarbeidelse av planen, har vært ledere og fagpersonell i helse og omsorg. Smittevernplanen er utarbeidet som et dokument med linker til mange andre nettsteder.

## Målsetting

Smittevernarbeidet skal sikre befolkningen vern mot smittsomme sykdommer ved å forebygge utbrudd av smittsomme sykdommer og motvirke smittespredning i befolkningen. Denne planen skal beskrive de tiltak og tjenester kommunen har for å forebygge smittsomme sykdommer, sikre minst mulig smittespredning og for å organisere smittevernarbeidet både i det daglige rutinearbeid og i beredskapssituasjoner.

## Kommunefakta

Øksnes kommune er en av 5 Vesterålskommunene. Øksnes er en aktiv fiskerikommune med ca. 4.500 innbyggere.

Adresse: Øksnes kommune Tlf. 76185000. Postadresse: Storgata 27, 8430 Myre.

[post@oksnes.kommune.no](mailto:post@oksnes.kommune.no) <http://www.oksnes.kommune.no/>

<https://www.ssb.no/kommunefakta/oksnes>

Kommunens lokalsykehus er Nordlandssykehuset Vesterålen, lokalisert på Stokmarknes ca. 7 mil unna.

## Relevant lovverk og sentrale dokumenter

Smittevernet i Norge er regulert gjennom en rekke lover og forskrifter. De viktigste er Smittevernloven med diverse forskrifter og Folkehelseinstituttets veiledere.

- [Lov om vern mot smittsomme sykdommer \(smittevernloven\)](#)
- [Lov om folkehelsearbeid \(folkehelseloven\)](#)
- [Lov om kommunale helse- og omsorgstjenester m.m. \(helse- og omsorgstjenesteloven\)](#)
- [Definisjoner av sykdommer: smittevernloven § 1-3](#)
- [Oversikt over lover finnes i Smittevernveilederen.](#)
- Nasjonal og lokal organisering og ansvar: [Smittevernloven kap. 7](#), [Forskrift om smittevern i helsetjenesten, kap. 3](#)
- Internasjonalt ansvar: [Smittevernbooka kap. 02](#)
- [Om smittevernarbeid i Norge](#)
- [Smittevernveilederen](#)
- [Smittevernvakta FHI](#), tlf 21 07 63 48
- [Kriseinfo](#) (statlig)
- Melderutiner for smittsomme sykdommer: [Smittevernbooka kap. 04](#), [MSIS-meldingssystem med skjema](#) og [beredskapstelefoner](#)

- Varsling av utbrudd: [VESUV/CIM](#)

## Individ

- Meldepliktige sykdommer og melderutiner: [Smittevern boka kap. 04](#),
- [MRSA-veileder \(smittevern 16\) og Smittevern boka](#)
- Stikkskader på sprøyter og posteksponeringsprofylakse: [Smittevern boka kap. 17](#)
- Smitteoppsporing ved seksuelt overførbare infeksjoner: [Smittevern boka kap. 16](#)
- Smitteoppsporing ved Tuberkulose: [Tuberkuloseveilederen kap. 7](#)
- Rett til smittevern: [Smittevernloven kap. 06](#)
- Posteksponeringsprofylakse mot hiv: [Smittevern boka kap. 18](#)
- Kontroll og oppfølging av pasienter med tarminfeksjoner: [Smittevern boka kap. 19](#)
- Oppfølging hos personell som håndterer næringsmidler: [Smittevern boka kap. 20](#)
- Refusjonsregler: [Forskrift om utgiftsdekning](#), [Blåreseptforskriften](#) og [smittevernloven kap 6](#)
- Pasientplikter: [smittevernloven kap 5](#)
- EBV-infeksjon: [Ebolaveilederen](#)

## Kommunale dokumenter/planer

- [Oversikt over helsetilstanden i Øksnes](#). Beskriver befolkningssammensetning og helseutfordringer.
- Øksnes kommunens overordnede beredskapsplan inkludert, plan for kommunal kriseledelse.
- [Folkehelseprofil for Øksnes kommune 2018](#)

Andre relevante planer skal finnes på [kommunens nettside](#).

Smittevernrutiner og prosedyrer for sykehjem og hjemmebaserte tjenester finnes i kommunens [kvalitetssystem Compilo](#).

## Smittevern i Øksnes kommune

### Risiko og sårbarhetsanalyse - ROS

Ved revisjonen av smittevernplanen er det utført en enkel ROS ved hjelp av statistikk, samt innhentet erfaring fra smittevernlege, fagpersonell og ledere i helse og omsorg.

### Oppsummert

Kommunen har ikke flyplass, sjelden besøk av turistskip eller Hurtigruten. Dog busser med passasjerer fra turistskip. Vi har ikke virksomheter med kjøletårn (Legionella risiko).

Helse og omsorg har utarbeidet en rekke smittevernrutiner som finnes i kommunens kvalitetssystem, både i papirform og Compilo ©. Alle relevante dokumenter skal på sikt i kvalitetssystemet.

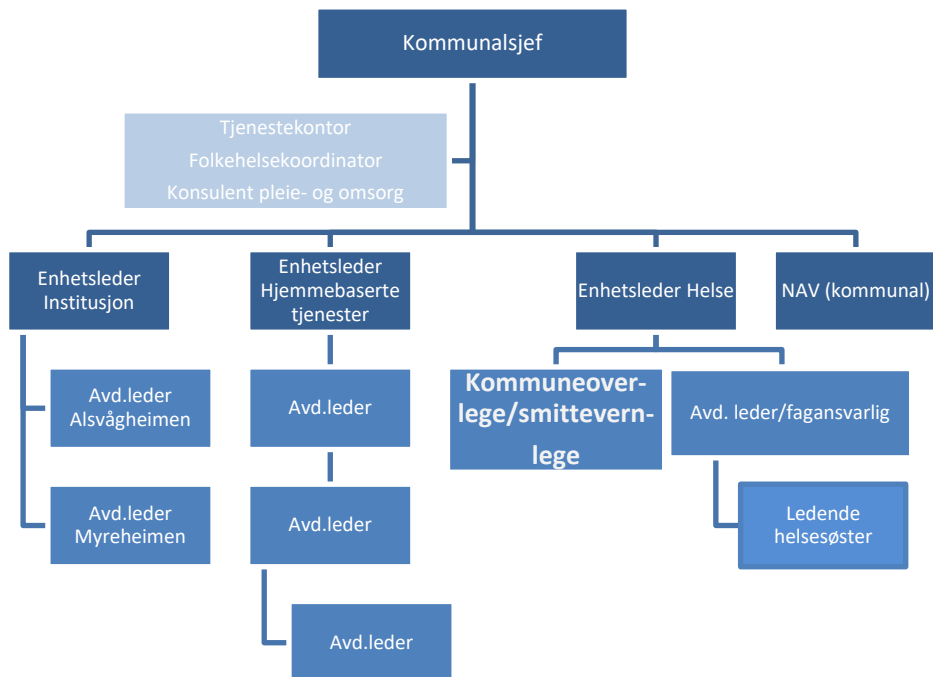
Det er hygienesykepleiere på institusjonene Myreheimen og Alsvågheimen. Det har vært satset på kompetanse og veiledning, og det er gjennomført smitteverndag i samarbeid med Nordlandssykehuset april 2019. Veiledning fra Seksjon for smittevern/smittevernsykepleier på Nordlandssykehuset.

Vi har en erfaren smittevernlege og stedfortreder for smittevernlegen. Det er et nært samarbeid med helsestasjonen og fastlegene.

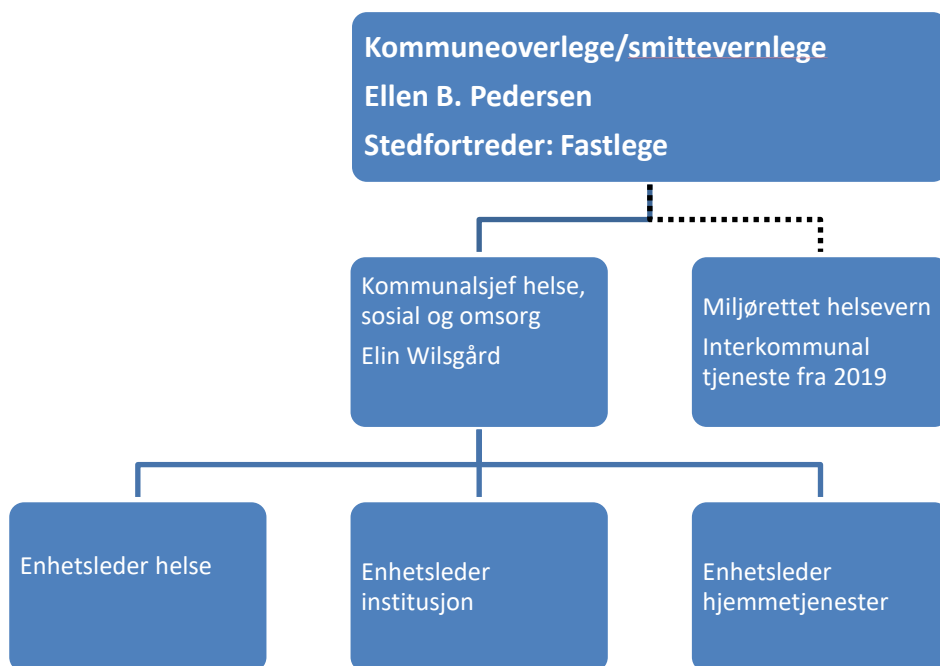
Sykdommer/risikoområder	Kommentarer
Alvorlige smittsomme sykdommer	Ingen de siste 4 årene
Klamydia	Som andre sammenlignbare kommuner i nord.
Vannkvalitet	Kommunale vannverk med IK system. Noen få private. Forsyningsgrad: Drikkevann 97 %. Det har vært utfordringer med rapportering mht. vannkvalitet til SSB/KOSTRA.
Influenza	Sesonginfluensa som andre sammenlignbare kommuner. Befolkningen får tilbud om vaksinerings hver høst.
Vaksinasjonsdekning.	Høy vaksinasjonsdekning barn og unge (> 90 %)  Øksnes kommune tilbyr gratis vaksine til sine ansatte i forhold til risiko. (For eksempel sesonginfluensa og Hepatitt).
Utenlandsreiser	Tilbud om reisevaksinering og rådgivning på legekantoret.
Pandemivaksinering	Erfaring med massevaksinering 2009.
Sår	Sjelden alvorlig infiserte sår.
Tuberkulose	Iht. tuberkulosekontrollprogram. Utfordringen i Øksnes kan være arbeidsinnvandrere/ sesongarbeidere fra Øst-Europa som oppholder seg mer enn 3 mndr. og som vi ikke oppnår kontakt med.
NORO virus	Rutiner ved isolering ved institusjonene og i hjemmene.
Ebola	Ukjent hittil i kommunen.
MRSA	Ukjent hittil. Nasjonal veileder finnes.

## Organisering Øksnes kommune - kommunalt ansvar og oppfølging

### Ny organisering fra 2018



Hovedansvar for smittevern i kommunen.



- Primæransvar for smittevern: [Smittevernboka kap.01](#) og [smittevernloven](#)
- [Forskrift om smittevern i helse- og omsorgstjenesten](#)
- Miljørettet helsevern: Interkommunal tjeneste i Vesterålen fra 2019.

## Forebygging

- Vaksinasjon: [Vaksinasjonsboka - smittevern 14](#)
- Vannhygiene: [Forskrift om vannforsyning og drikkevann](#) og [Smittevernboka kap. 10](#)

- Forebygging legionella: [Forskrift om miljørettet helsevern kap 3a, legionellaveileder og Smittevernbooka - legionellose](#)

## Utbrudd

- [Utbruddshåndboka \(smittevern 17\)](#)
- [Utbruddsveileder](#)
- Varsling av utbrudd: [VESUV](#) - CIM. Kommunen har tatt i bruk CIM fra 2019.

Helsepersonell skal varsle til smittevernlegen ved utbrudd. Varsling på e-post eller telefon.

Varsling til Folkehelseinstituttet om utbrudd kan gjøres på følgende måter:

- E-post
- I arbeidstiden er sentralbordet på tlf. 21 07 70 00 primært kontaktpunkt for alle smittevernspørsmål.
- For varsling og rådgivning som ikke kan vente til vanlig arbeidstid, kan helsepersonell kontakte **Smittevernvakta på tel. 21 07 63 48.**

Privatpersoner må ta kontakt med sin fastlege, legevakt eller kommunelegen/ smittevernlegen ved spørsmål om utbrudd.

## Befolkningsgrupper med særlige behov

- Innvandrere: [Smittevernbooka kap. 13](#)
- Barn/barnehage/skole: [Smittevernbooka kap. 11](#) og [kap. 21](#)
- Menn som har sex med menn: [Smittevernbooka kap.14](#)
- Injiserende stoffmisbrukere: [Smittevernbooka kap. 15](#)

## Sykdommer med spesiell lovgiving

- [MRSA-veileder \(smittevern 16\)](#)
- [Tuberkuloseveileder](#)
- [Oversikt over sykdommer i smittevernbooka](#)
- Melderutiner for smittsomme sykdommer: [Smittevernbooka kap. 04](#), [MSIS-meldingssystem med skjema](#) og [beredskapstelefoner](#)

## Tuberkulose/ tuberkulosekontroll

Ansvar for å sikre gjennomføringen av kommunens tuberkulosekontrollprogram ligger hos kommunens ledelse.

### Kommunen

Smittevernloven § 7-1 bestemmer at kommunen har primæransvar for gjennomføring av tuberkulosekontrollen. Tiltak og tjenester for å forebygge smittsomme sykdommer, eller motvirke at de blir overført, skal utgjøre et eget område i kommunens helseplan. Kommunen har plikt til å utarbeide eget tuberkulosekontrollprogram som del av smittevernplanen (jf. Tuberkuloseforskriftens § 2-1).

### **Kommuneoverlegen**

Kommuneoverlegen er tillagt en sentral rolle i arbeidet med tuberkulosekontroll. Denne er hjemlet både i Smittevernloven og i Tuberkuloseforskriften (§4-2). Kommuneoverlegen kan delegere bestemte oppgaver, som for eksempel tuberkulinprøving og vaksinasjon, til annet kvalifisert personell. Kommuneoverlegen skal se til at oppgavene blir utført etter forskriften.

### **Kommunehelsetjenesten og omsorgstjenesten**

Helsesykepleier er delegert viktige praktiske oppgaver i det tuberkuloseforebyggende arbeidet spesielt.



## Barn 0 - 5 måneder



Personlig konsultasjon med helsepersonell, se [sjekklister](#).

## Barn 6 måneder - 5 år eller kontakter med kjent alvorlig immunsvækkelse



Særlig smitteeksponerte: Telefonisk kontakt med spesialist samme dag. Avtal hvem som rekvirerer **I** + **R**



## Øvrige kontakter



Særlig smitteeksponerte: Første IGRA og eventuelt lungerøntgen tas innen 1-2 uker (henvis hvis positivt, deretter som under).



## Legionella

Det er viktig å ha fokus på forebyggende tiltak vedr. Legionella.

- [Forebygging legionellasmitte.](#)
- [Råd til kommunehelsetjenesten og til driftsansvarlige for større anlegg](#)

## Smittevernveilederen

### [Smittevernveilederen \(fhi.no\)](#)

01. Smittevernarbeidet i Norge	14. Menn som har sex med menn og smittevern
02. Internasjonalt smittevernsamarbeid	15. Injisierende stoffmisbrukere og smittevern
03. Lovverk og smittevern	16. Smitteoppsporing ved seksuelt overførbare infeksjoner
04. Meldingssystem for smittsomme sykdommer (MSIS)	17. Stikkuehell på sprøyter, posteksponeringsprofylakse

<ul style="list-style-type: none"> <li>05. Varsling om smittsomme sykdommer og andre smittevernsituasjoner</li> <li>06. Utbrudd av smittsomme sykdommer</li> <li>07. Medisinsk mikrobiologi</li> <li>08. Antibiotika resistens, antibiotikabruk og virusresistens</li> <li>09. Basale smittevernrutiner i helsetjenesten</li> <li>10. Vannhygiene</li> <li>11. Barnehager og smittevern</li> <li>12. Utenlandsreiser og smittevern</li> <li>13. Innvandrere og smittevern (inkludert adoptivbarn)</li> </ul>	<ul style="list-style-type: none"> <li>18. Posteksponeringsprofylakse mot hiv</li> <li>19. Kontroll og oppfølging av pasienter med tarminfeksjoner</li> <li>20. Oppfølging og kontroll hos personell som håndterer næringsmidler</li> <li>21. Barn på gårdsbesøk og smittevern</li> <li>22. Bittskader og infeksjoner</li> <li>23. Skadedyr</li> <li>24. Smittevernberedskap</li> </ul>
<p><b><u><a href="#">Smittsame sjukdomar frå A-Å (fhi.no)</a></u></b></p>	

## Samarbeidspartnere

[Fylkesmannens Samfunnssikkerhet og beredskap](#)

[Fylkesmannen i Nordland](#) - beredskap

[Fylkesmannen i Nordland - smittevern](#)

[Mattilsynet Region Nord](#)

[Helseforetakene. Tilbyr gratis smittevern bistand til kommunehelsetjenesten i Nord-Norge](#)

## Personell og materielle ressurser

### Personell:

Spesielt helsesykepleiere og hygienesykepleiere ved institusjonene. 6 fastleger og 2 LIS1/turnusleger.

Sykepleiere, vernepleiere og annet helsepersonell i hjemmebaserte tjenester.

### Materielle ressurser:

Smittevernutstyr i alle enhetene i helse og omsorg. Ukentlig levering av utstyr fra regional leverandør. Informasjonsmateriell papir og digitalt.

•	Øksnes kommunale legekontor	•	Samfunnshus Alsvåg
•	Helsestasjonen	•	Bygdehus Klo, Strengelvåg, Gisløy m.fl.
•	Ambulanser	•	

• 2 Sykehjem	• Rådhus
• Tannlegekontor	• Apotek
• Skoler	• Kystvakta
• Kirker/bedehus	• Lokaler hjemmebaserte tjenester
• Øksnes idrettshall	• Omsorgsboliger

## Vaksinasjoner

- [Helsestasjonen 0-20 år](#) har ansvar for vaksinasjon etter [barnevaksinasjonsprogrammet](#).
- Influensavaksine – sesonginfluensa tilbys målgruppene fra [legekontoret](#).
- Rådgivning og vaksinerings til utenlandsreisende tilbys ved legekontoret/helsestasjon.
- Evt. [revaksinering av voksne](#) etter råd fra Folkehelse

## Pandemiplan/Pandemiberedskap

- [Nasjonal beredskapsplan for pandemisk influensa](#)
- Viser til kommunale dokumenter:” Beredskapsplan/kriseplan for Øksnes kommune”.
- Pandemiplan for Nordlandssykehuset

### Kommunal beredskap:

Beredskapsgruppe smittevern i Øksnes kommune består av:

Kommuneoverlege/smittevernlege, enhetsleder helse, enhetsleder institusjon, enhetsleder hjemmebaserte tjenester, fastleger og fagansvarlige.

All informasjon til allmennheten og samarbeidspartnere skal ivaretas av smittevernlege, dens stedfortreder eller kommunalsjef helse og omsorg.

Diagnostikk og behandling skal så langt som mulig skje lokalt. Prøvetaking skal helst skje hjemme hos pasienten eller på legekontoret. Behandling skal vurderes av lege.

Pasienter skal i utgangspunktet ta kontakt med lege via telefon til sin fastlege eller legevakslege. Ved behov for vurdering hos lege skal pasientene vises til egne venterom.

Dersom epidemien rammer helsepersonell i så stor grad at det er vanskelig å opprettholde adekvat turnus og behandlingsskapitet, må pårørende og frivillige brukes i pleie og omsorg.

Evt. stenginger av skoler og barnehager gjøres fortløpende og i samråd med statlig myndighet.

**Oversikt over skoler og barnehager i Øksnes finnes [her](#).**

Alle skolene og barnehagene i kommunen er godkjent iht. Forskrift om miljørettet helsevern i barnehager og skoler.

§ 17 Smittevern i barnehager og skoler.

Virksomheten skal planlegges og drives slik at risikoen for spredning av smittsomme sykdommer blir så liten som praktisk mulig.

Skoler og barnehager skal ha:

- Rutiner som sikrer at [faglige råd fra Folkehelseinstituttet følges](#).
- Rutiner for varsling til smittevernlegen om utbrudd av smittsomme sykdommer.
- Rutiner for varsling av foreldre/foresatte ved utbrudd eller hyppig forekomst av smittsomme sykdommer.
- Informasjon til foresatte om når barna bør være hjemme. Det vises til Folkehelseinstituttets faglige råd.

## Vann og avløp

4482 personer er tilknyttet kommunalt eller privat vannverk, hvilket tilsvarer ca. 98 % av befolkningen. <sup>1</sup> Øksnes kommune har 4 [kommunale vannverk](#) og leverer vann til nesten hele befolkningen.

Avløpsvannet i Øksnes renses ikke. Ca. 62 % av kommunens innbyggere er tilknyttet kommunalt avløpsanlegg. <sup>2</sup>

## Avfallshandtering

Øksnes kommune er tilknyttet interkommunalt renovasjonsselskap [Reno-Vest](#).

Smittefarlig avfall fra for eksempel helse og omsorg, spesialbehandles avhengig av type avfall.

## Skadedyrkontroll

Bekjempelse av skadedyr skjer i samarbeid med eksterne profesjonelle firmaer og Mattilsynet.

## Økonomi

Smittevernarbeidet dekkes normalt innen ordinær kommunal drift.

Personer som har allmenfarlig smittsom sykdom skal ha nødvendig helsehjelp uten begrensinger av eventuell svak kommunal økonomi og får gratis legehjelp og behandling.

<sup>1</sup> Hovedplan vann og avløp 2018 -2025, s.16.

<sup>2</sup> Hovedplan vann og avløp 2018 -2025, s.23.

## Nyttige adresser og telefonnummer

Listen oppdateres av kommunetorget hvert år.

	Nyttige adresser	Tlf.	Tlf. 2
1.	<a href="#">Folkehelseinstituttet</a>	22042200	
2.	<a href="#">Smittevernvakta for helsetjenesten - døgnbemannet varslings- og rådgivningstjeneste</a>	21 0770 00.	21 0763 48.  Utenom kontortid alle dager
3.	<a href="#">Fylkesmann</a> , Helseavdelingen,	75531522	
4.	<a href="#">Helsedepartementet</a>	22249090	
5.	<a href="#">Helsedirektoratet</a>	810 20 050	
6.	<a href="#">Helse Nord</a>	<a href="#">75512900</a>	
7.	<a href="#">Nordlandssykehuset</a> Vesterålen	75 42 40 00	
8.	Kommunetorget, <a href="#">Øksnes kommune</a>	76185000	
9.	Kommuneoverlegen/smittevernlege	76185100	91305690
10.	Kommunalsjef Elin Wilsgård	90048117	
11.	Enhetsleder hjemmetjenester Camilla Waagbø	97976480	
12.	Enhetsleder institusjoner Merethe Osnes	91823800	
13.	Enhetsleder helsetjenester Birgit Flåten	48173127	
14.	<a href="#">Øksnes Helsestasjon</a>	76185119	
15.	<a href="#">Øksnes legekontor</a>	76185100	
16.	Legevakt døgnet rundt	116 117	
17.	<a href="#">Vesterålen Legevakt</a>	116 117	

18.	<a href="#">Øksnes Vakttelefon Vei, vann og avløp</a>	48140391	
19.	<a href="#">Øksnes Havnevesen KF</a>	76134035	95153872
20.	<a href="#">Øksnes Apotek</a>	76134555	
21.	<a href="#">Kystvakten, Sortland</a>	76112000	
22.	<a href="#">Politiet</a>	02800	
23.	<a href="#">Mattilsynet, Region nord</a>	<a href="#">22 40 00 00</a>	
24.	<a href="#">Reno Vest</a>	76112900	

[Bruk albukroken når du må hoste eller nyse og ikke har papir lommetørkle tilgjengelig.](#)

